

Zasady rozliczania wody bezpowrotnie zużytej

(np. do podlewania ogrodu)

Podlewasz duży ogród?

Zaoszczędź na opłatach za odprowadzanie ścieków! Zgodnie z Ustawą o zbiorowym zaopatrzeniu w wodę i zbiorowym odprowadzeniu ścieków (Dz. U. Nr 72, poz. 747, art. 27, ust. 7) możliwe jest rozliczanie ilości ścieków z uwzględnieniem ilości wody bezpowrotnie zużytej (WBZ), czyli takiej, która nie wraca do kanalizacji. Wodomierz odliczający zainstalujesz na własny koszt. Dlatego warto przed podjęciem decyzji oszacować czy to się w ogóle opłaci. Może się okazać, że wydatki poniesione na wykonanie instalacji i zakup wodomierza będą w przyszłości wyższe niż potencjalne oszczędności.

W skrócie - aby nasze przedsiębiorstwo dokonywało rozliczenia wody bezpowrotnie zużytej wystarczy przejść przez 5 etapów wykonania instalacji wody bezpowrotnie zużytej (WBZ):

1. Dostarczyć do naszego przedsiębiorstwa wypełniony Wniosek o rozliczanie wody bezpowrotnie zużytej (WBZ),
2. Wykonać instalację w oparciu o zawarte w niniejszym dokumencie (na końcu) warunki techniczne oraz korzystając z przykładowych instalacji wody bezpowrotnie zużytej,
3. Zgłosić wykonanie instalacji,
4. Podpisać wymagane dokumenty,
5. Udostępnić instalację do montażu lub zaplombowania wodomierza WBZ.

Opis szczegółowy powyższych 5 kroków:

1. Dostarczyć do naszego przedsiębiorstwa wypełniony [Wniosek o rozliczanie wody bezpowrotnie zużytej \(F-6.2/01\)](#) - do pobrania z naszej strony internetowej. Wniosek można wypełnić w formie elektronicznej i przesłać na maila ogrody@lpwiksa.com.pl, wypełnić w formie papierowej, zeskanować lub zrobić zdjęcie i przesłać na maila lub też po prostu tradycyjnie wypełnić i przywieźć do siedziby firmy. Wnioski są do pobrania w wersji papierowej także w siedzibie firmy w Biurze Obsługi Klienta.

2. Zapoznać się z opisanymi na końcu tego dokumentu warunkami formalnymi i technicznymi dla realizacji własnej instalacji wody bezpowrotnie zużytej.

3. Zgłosić wykonanie instalacji poprzez wysłanie maila na adres ogrody@lpwiksa.com.pl o temacie "Zgłoszenie wykonania instalacji WBZ" lub telefonicznie do Biura Obsługi Klienta. W treści maila prosimy o podanie adresu obiektu – ulica i numeru lub obrębu geodezyjnego oraz numery działki (w przypadku braku nazwy ulicy).

Do zgłoszenia należy dołączyć co najmniej 2 zdjęcia wykonanej instalacji, które powinny zawierać:

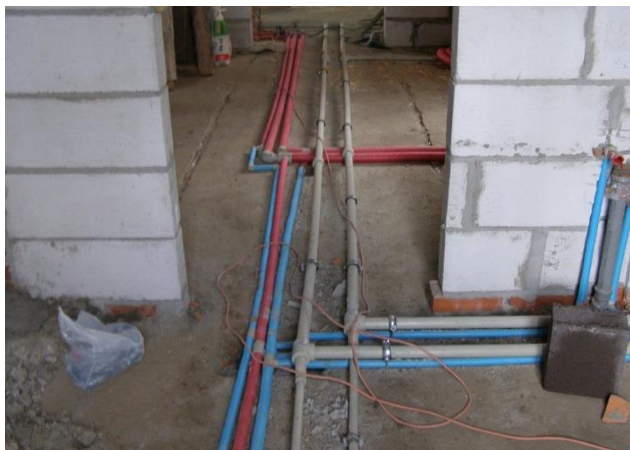
- ogólny widok zestawu wodomierza (zawór odcinający, wodomierz WBZ, (ewentualnie) zawór antyskażeniowy) – zdjęcie nr 1

przykładowe zdjęcia nr 1:



- całościowy przebieg instalacji WBZ od wodomierza do przejścia przez ścianę – zdjęcie nr 2. W wyjątkowych sytuacjach gdy nie można wykonać zdjęć całej instalacji (bądź instalacja została już posadowiona w posadzce) konieczne będzie wykonanie całościowego szkicu instalacji na bazie przekroju przyziemia budynku – wzór szkicu zamieszczony jest na końcu dokumentu w części dotyczącej warunków technicznych,

przykładowe zdjęcia nr 2:



Po otrzymaniu zgłoszenia wykonania instalacji WBZ następuje analiza poprawności jej wykonania (na podstawie dostarczonych zdjęć lub szkicu), a w przypadku konieczności jej poprawienia pracownik Działu Technicznego powiadomi Klienta o stwierdzonych niezgodnościach mailowo lub telefonicznie informując co należy dostać lub przerobić w poszczególnych elementach instalacji.

W przypadku gdy Klient nie dysponuje możliwością wykonania zdjęć lub nie posiada dostępu do poczty elektronicznej, oczywiście możliwe jest ręczne wykonanie całościowego szkicu instalacji na bazie przekroju przyziemia budynku i wysłania go tradycyjnie pocztą lub dostarczenie go osobiście do siedziby firmy.

4. Po potwierdzeniu prawidłowości wykonanej instalacji WBZ pracownik Działu Technicznego prześle taką informację do Klienta, a Dział Handlowy przygotuje wymagane dokumenty i skontaktuje się z Klientem mailowo lub telefonicznie w celu ustalenia sposobu podpisania dokumentów - w siedzibie firmy lub poprzez przesłanie dwóch podpisanych egzemplarzy i zwrotne odesłanie jednego podpisanego przez Klienta.

5. Pracownik Działu Handlowego skontaktuje się z Klientem mailowo lub telefonicznie w celu ustalenia dogodnego terminu montażu lub zaplombowania wodomierza WBZ. Podczas wizyty Pracownik LPWiK S.A. weryfikuje zgodność wykonanej instalacji WBZ z dokumentacją.

Koszty konieczne do poniesienia:

1. Koszt materiałów i robocizny związany z montażem całej instalacji WBZ,
2. Koszt zakupu i montażu wodomierza dostosowanego do odczytów radiowych stosowanego przez LPWiK S.A. posiadającego ważną cechę legalizacji – w celu uzyskania aktualnej oferty LPWiK S.A. na wodomierze radiowe prosimy o kontakt z Biurem Obsługi Klienta pod numerem telefonu 76 8554 800.
3. Opłata abonamentowa zgodna z zatwierdzoną, aktualną [taryfą](#).

Warunki formalne:

1. Początkowy Wniosek o rozliczanie wody bezpowrotnie zużytej będzie przetwarzany tylko w przypadku **posiadania ważnej Umowy na dostarczanie wody i odprowadzanie ścieków**. Jeśli w momencie złożenia początkowego Wniosku Klient jest w trakcie realizacji inwestycji budowy przyłączy wod. – kan. i nie ma jeszcze zawartej Umowy na dostarczanie wody i odprowadzanie ścieków to rozpatrzenie takiego Wniosku zostanie wstrzymane do momentu podpisania tej Umowy oraz Klient zostanie o tym poinformowany przez Dział Techniczny mailowo lub telefonicznie. Przetwarzanie takiego Wniosku rozpocznie się automatycznie po zawarciu Umowy podstawowej bez konieczności interwencji ze strony Klienta.
2. Okresowego odczytu wodomierza WBZ dokonuje się tylko w okresie wegetacji zieleni - od 15 kwietnia do 15 września każdego roku. Korzystanie z w/w wodomierza w innym terminie nie uprawnia do odliczania należności za ścieki.
3. Wskazania wodomierzy WBZ bez ważnych cech legalizacji nie uprawniają do odliczania należności za ścieki.
4. LPWiK S.A. odstępuje od rozliczania WBZ w przypadku uszkodzenia plomby legalizacyjnej, kontrolnej lub innej stwierdzonej ingerencji w układ pomiarowy wodomierza WBZ.

Warunki techniczne:

1. Wodomierz WBZ należy zamontować na instalacji wewnętrznej jako podlicznik wodomierza głównego (w układzie szeregowym za wodomierzem głównym),

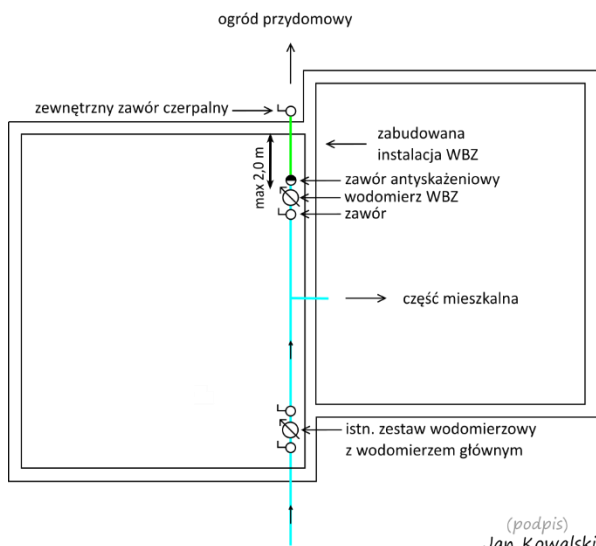
2. Niedozwolone jest wykonywanie odgałęzień lub montowanie punktów czerpalnych na odcinku instalacji pomiędzy wodomierzem a zewnętrznym zaworem czerpalnym do podlewania,
3. Przed i za wodomierzem WBZ należy zamontować zawory kulowe odcinające,
4. Do zabudowy przewidzieć wodomierz WBZ dostosowany do systemu odczytów radiowych stosowanych przez LPWiK S.A. i posiadający ważną cechę legalizacji. Zakup i montaż wodomierza można zlecić naszemu przedsiębiorstwu lub zakupić go na własny koszt – w celu uzyskania aktualnej oferty LPWiK S.A. na wodomierze radiowe prosimy o kontakt z Biurem Obsługi Klienta pod numerem telefonu 76 8554 800.
5. Montażu wodomierza WBZ wykonuje się wyłącznie w pozycji poziomej - na ścianie na wysokości 0,4 - 1,0 m od posadzki.
6. Wodomierz WBZ powinien być zamontowany na instalacji wodociągowej, w pomieszczeniu na ścianie zewnętrznej budynku, bezpośrednio przed zaworem czerpalnym, z którego pobierana jest woda bezpowrotnie zużyta, maksymalnie w odległości 2 m od wyjścia przewodu przez ścianę zewnętrzną budynku.
7. Jeżeli wodomierz WBZ jest zamontowany przy wodomierzu głównym, to część instalacji wodociągowej za wodomierzem nie może być zabudowana i musi istnieć ciągła możliwość kontroli, czy instalacja nie ma zamontowanych dodatkowych punktów czerpalnych pobierających wodę.
8. Zawór antyskażeniowy montuje się za wodomierzem, tylko w przypadku gdy nie jest już zamontowany w zestawie wodomierza głównego. Obowiązek stosowania zabezpieczenia uniemożliwiającego wtórne zanieczyszczenie wody reguluje Polska Norma dotycząca projektowania instalacji wodociągowych (PN-EN 1717:2003) oraz Rozporządzenie Ministra Infrastruktury z dnia 12 kwietnia 2002r. "w sprawie warunków technicznych, jakim powinny odpowiadać budynki i ich usytuowanie" (DZ.U. nr 75 z 2002r. poz.690),
9. Należy zabezpieczyć instalację WBZ przed zamarzaniem i związanym z tym uszkodzeniem wodomierza WBZ - w pomieszczeniach w których spada temperatura poniżej 0oC, można to osiągnąć montując odwodnienie całej instalacji ogrodowej przed okresem niskich temperatur (odpowiedni spadek instalacji w kierunku zamontowanego zaworu z kurkiem spustowym).

Przykładowe dwa szkice instalacji WBZ (instalacja zabudowana i niezabudowana):

Szkic instalacji WBZ instalacja zabudowana

(szkic wykonany na podstawie rzutu piwnic)

ul. Krakowska 104

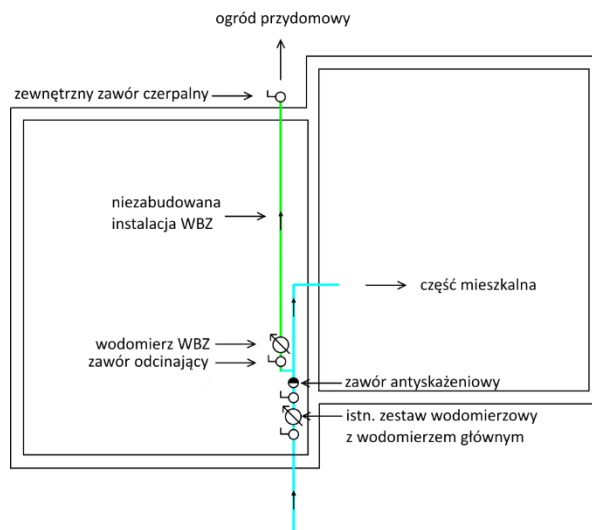


(podpis)
Jan Kowalski

Szkic instalacji WBZ instalacja niezabudowana

(szkic wykonany na podstawie rzutu przyziemia)

ul. Krakowska 1



(podpis)
Jan Kowalski

Informacje końcowe:

Inne informacje, wnioski i inne dokumenty w formie papierowej dotyczące montażu wodomierza ogrodowego z modułem radiowym można uzyskać w Biurze Obsługi Klienta w naszej siedzibie przy ul. Nowodworskiej 1, tel. 76 8554 800 lub można pobrać z naszej strony <https://www.lpwiksa.pl/obsługa-klienta>

W przypadku zainteresowania rozliczaniem wody wykorzystywanej do celów technologicznych, wody procesowej lub zarobowej prosimy o kontakt pod nr tel. 76 8554 737.

Odpowiedzi na inne pytania dotyczące wykonania instalacji, zdjęć lub szkicu instalacji udzielamy także mailowo: ogrody@lpwiksa.com.pl